

[1] 福井高校のさとし君とまおさんは、コロナ禍で旅行ができない人のために航空会社が設定したバーチャル旅行に参加することにした。この2人の会話文を読んで、あとの問いに答えなさい。

さとし君：航空会社のホームページを見ると、僕は下の3つのプランが気に入ったんだ。君はどれがいい？

まおさん：どれも魅力的なプランね。どれもステキで1つにしぼれないわ。

さとし君：そうだね。ただ行く時期は夏ということみたいだから、僕としてはプラン3がいちばん魅力的かな。

まおさん：そうなの。私はむかしの歴史に興味があるからプラン1かしら。

さとし君：へえ、そうなんだ。歴史的建造物もなかなかいいよね。

まおさん：そういえば、この3つのプランの場所は、どれも(X)に指定されている場所よね。

さとし君：さすが、よく気がついたね。僕は(X)をいつか全部まわってみたいと思っていたから、結局これらのプランを選んじゃった。

まおさん：そうなのね。私もいつか行ってみたいなあ。

さとし君：そうだね。まずは早く旅行自粛が解かれればいいね。

まおさん：そうね。

#### ◇プラン1

このツアーは悠久なる人類の歴史を感じていただくツアーです。まずは首都カイロにあるホテルにご1泊いただき、翌日ギザの①ピラミッドやスフィンクスを観光します。その後鉄道でルクソールへと移動し、翌日王家の谷などを観光します。そして、空路で移動し、最終日にはアブシンベル神殿を訪れます。

#### ◇プラン2

このツアーは自然の驚異を改めて感じていただくツアーです。ロサンゼルス空港に到着後、国内線に乗り換えて②イエローストーン国立公園を訪れます。そして、a)大地の活動がおりなす素晴らしい景観をトレッキングにてお楽しみいただきます。

#### ◇プラン3

このツアーは絶景を満喫(まんきつ)できるツアーです。首都オスロのガーデモエン空港に到着後、オスロ中央駅から鉄道でオンダルスネス駅に向かいます。その後バスに乗り換えて素晴らしい景観を楽しみながら目的地③ガイランゲルに到着します。ホテルに1泊し、b)翌日はフェリーに乗り、改めて素晴らしい景観をお楽しみください。

問1 下線部①～③にあてはまる写真をア～カから選び、それぞれ記号で答えなさい。



ア



イ



ウ



エ



オ



カ

問2 下線部 a)について、右の写真はイエローストーン国立公園で見られる代表的な「大地の活動」である。この活動としてあてはまるものをア～エから選び、記号で答えなさい。

- ア 間欠泉
- イ 噴火活動
- ウ 海水の噴出
- エ 滝の流れ



問3 下線部 b)について、右の写真はフェリーが航行する水面が見える写真である。この水面がある地形としてあてはまるものをア～エから選び、記号で答えなさい。

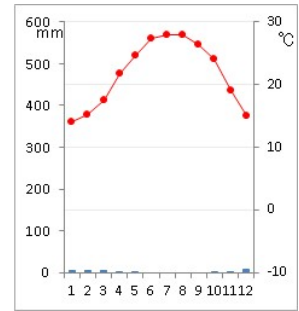
- ア リアス海岸
- イ カルデラ湖
- ウ ダム湖
- エ フィヨルド



問4 会話文中の (X) にあてはまる語句をア～エから選び、記号で答えなさい。

- ア ラムサール条約
- イ 世界遺産
- ウ ワシントン条約
- エ パリ協定

問5 つぎの雨温図は、下線部①～③の地域のいずれかのものである。あてはまるものを①～③から選び、記号で答えなさい。



(世界気象機関HPより)

問6 会話文中の(X)に指定されている場所としてガラパゴス諸島がある。このガラパゴス諸島には右の写真のゾウガメのように固有の動植物がたくさん生息している。この島を探検したダーウィンがこの島の動物を研究したことによって得られた理論を何というか、答えなさい。



問7 (X)に2021年に指定された日本の地域をア～エから選び、記号で答えなさい。

- ア 北海道・北東北の縄文遺跡群      イ 金を中心とする佐渡鉱山の遺跡群  
ウ 明治日本の産業革命遺産      エ 長崎と天草地方の潜伏キリシタン関連遺産

問8 プラン1から3で紹介されている国名として正しい組み合わせをア～エから選び、記号で答えなさい。

- ア イラク・アメリカ合衆国・ニュージーランド  
イ エジプト・アメリカ合衆国・ノルウェー  
ウ エジプト・カナダ・ノルウェー  
エ イラク・カナダ・ニュージーランド

[2] 次のA～Cの文は3人の生徒が災害について調べたことをメモしたものである。これらを読み、あとの問いに答えなさい。

A 調査した災害 東日本大震災

わかったこと

- ・発生日時 2011年3月11日午後2時46分
- ・最大震度 7      ・マグニチュード 9.0
- ・死者 19,747名
- ・各地のa)津波の高さ 9.3m以上(福島県相馬)
- ・「3.11伝承ロード」という取り組みで、防災に関する「学び」やb)「備え」を発信しています。
- ・被災地には昔の人の教えが刻まれたc)『津波石碑』や被災した建物をそのまま残した『震災遺構』などがたくさんあります。



写真1 津波石碑

B 調査した災害 御嶽山噴火

わかったこと

- ・発生日時 2014年9月27日午前11時52分
- ・死者 58名
- ・この山は昔から信仰の対象でした。
- ・このd)噴火を予想できなかったそうです。
- ・e)大学と地域の人が協力して、被害を小さくするしくみづくりをしています。

C 調査した災害 平成30年度豪雪災害

わかったこと

- ・発生日時 2014年2月5日～13日
- ・死者 5名(福井県のみ)
- ・f)福井市では37年ぶりの記録的な積雪となりました。
- ・雪で車が埋まり、車内で亡くなった方がいました。
- ・g)除雪を素早く行うなど、被害を減らす工夫が必要です。

問1 下線部 a)について、三陸海岸沿岸部で津波の被害が大きくなった原因だと考えられている地形は何か、答えなさい。


問2 下線部 b)について、津波被害を軽減するための方法として正しくないものをア～エから選び、記号で答えなさい。

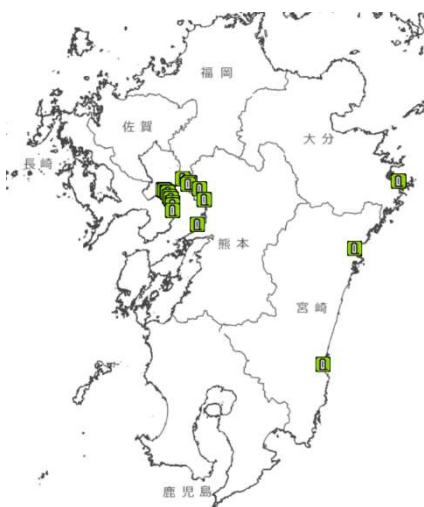
ア 高さ10m以上のスーパー堤防を海岸沿いに建設する。

イ 高齢者でも避難しやすいよう避難所を平地にある学校にする。

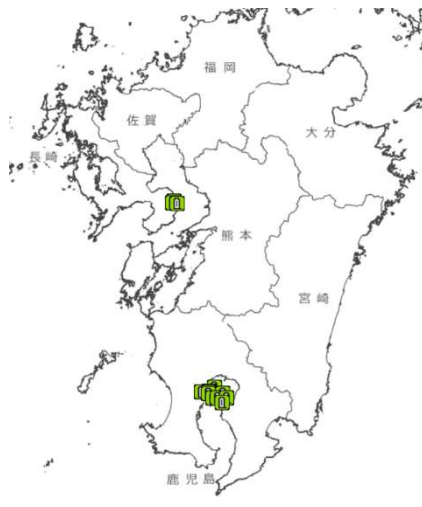
ウ 日常生活から避難所がどこにあり、どのようにして行くことができるかを確認する。

エ 低い場所や、海岸から近い集落を高台に移転する。

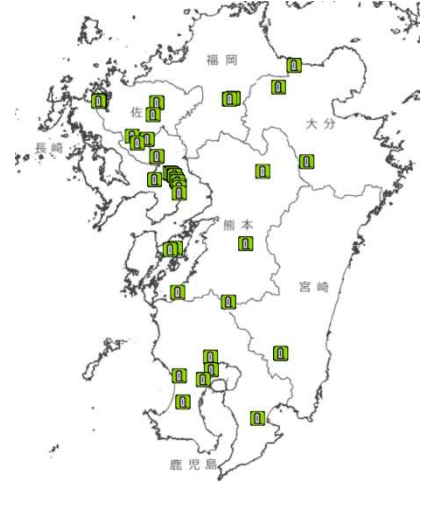
問3 下線部 c)について、次のア～ウの地図は火山災害、津波、洪水の自然災害伝承碑の位置を示したものである。津波の自然災害伝承碑を示した地図として正しいものをア～ウから選び、記号で答えなさい。  は、自然災害伝承碑の位置を示す。(国土地理院地図より)



ア



イ



ウ

問4 下線部 d)について、同様の被害が発生する可能性のある地形として正しいものをア～ウから選び、記号で答えなさい。

地形図（削除）

地形図（削除）

ア

イ

地形図（削除）

（国土地理院地図より）

ウ

問5 下線部 e)について、火山災害の被害を小さくするための取り組みに関して、大学の先生に聞き取り調査を行うことになった。この時の質問文としてふさわしくないものをア～エから選び、記号で答えなさい。

ア 「火山の噴火を予想することはできますか。」

イ 「噴火はなぜ起きるのですか。」

ウ 「登山客に噴火があったことをすぐ知らせるための取り組みはありますか。」

エ 「避難ルートを決めるときに大事にしていることは何ですか。」

問6 火山活動は災害をもたらす一方で、恩恵も与える。この恩恵の例として、次の表のXにあてはまる発電方法を答えなさい。

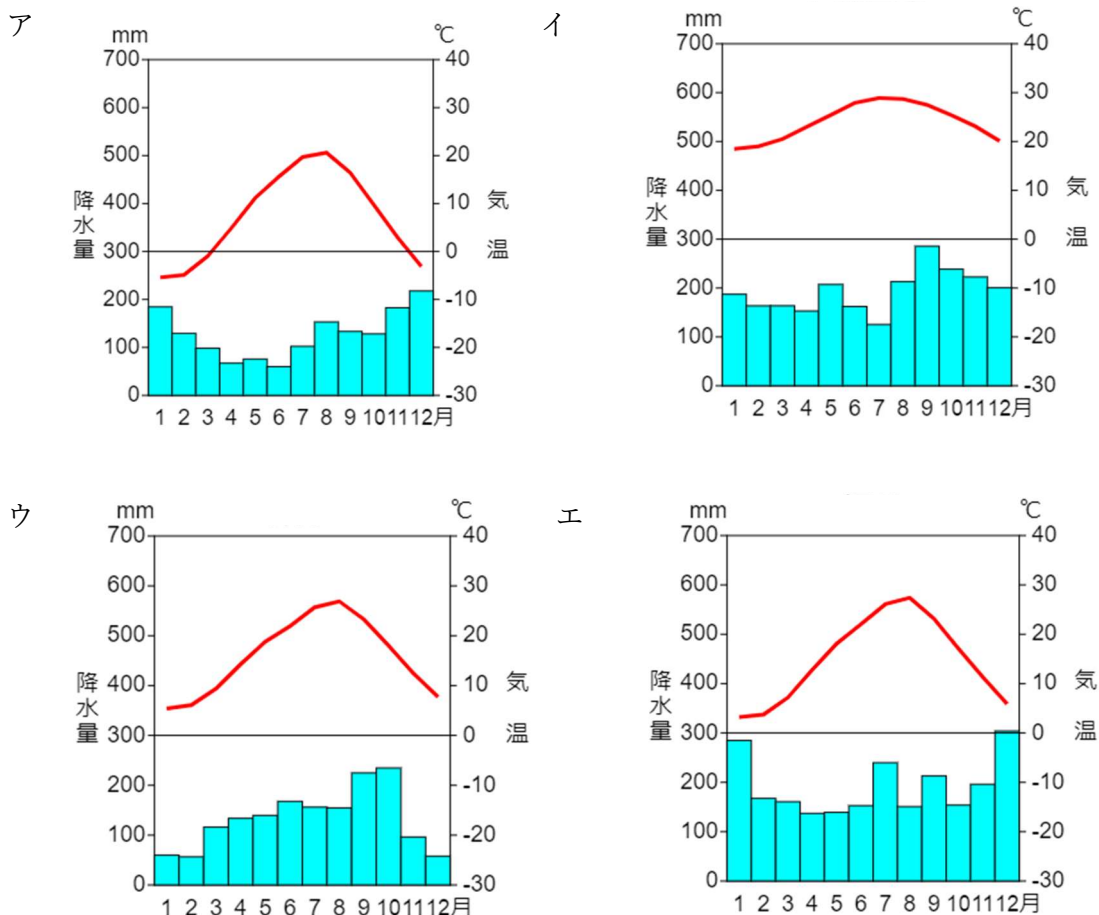
表 日本の発電方法別発電量の推移

単位：百万 kWh

区分	1980	1990	2000	2010	2018	2019
水力	92092	95835	96817	90681	87398	86314
火力	401967	557423	669177	771306	823589	792810
原子力	82591	202272	322050	288230	62109	61035
太陽光	—	1	—	22	18478	21414
X	871	1741	3348	2632	2113	2063

(『日本国勢図会 2021/22』より作成)

問7 下線部f)について、この被害を受けた地域の雨温図として正しいものをア～エから選び、記号で答えなさい。



(雨温図作成サイト (<https://ktgis.net/service/uonzu/>) で作成)

問8 下線部 g)について、雪害を軽減する工夫の具体例として、ふさわしくないものをア～エから選び、記号で答えなさい。

- ア 運転中に大雪になったらすぐに停車し、天気が回復するまで車内から出ないようにする。
- イ 渋滞して停まっている車の運転手などに、食料を提供できるように用意しておく。
- ウ 倒れる可能性の高い道路上の木は、あらかじめ伐採しておく。
- エ 悪天候が予測されるときは、車をつかう外出を控える。

問9 次の文章は、日本海側で雪が多く降る原因について発表するために調べたものである。どのような順番にすればよいか、正しい順番にならべかえなさい。

- ア 対馬海峡から日本海に流れ込む暖流によって、日本海上空の空気が大量の水蒸気を含むようになる。
- イ 日本列島の中央をはしる山脈に風がぶつかり、山脈に沿って上昇することによって大量の雨や雪を降らせる。
- ウ 冬冷えによって大陸中心部が高気圧となり、冷たくかわいた空気が風となって北西から南東に吹く。

[3] 次の文章は、身分制度について各時代でまとめたものの一部である。これらを読んで、あとの問いに答えなさい。

### I 弥生時代・古墳時代

魏志倭人伝という歴史書によると、中国大陸で魏・呉・蜀が並ぶ三国時代となったころ、倭（日本）には卑弥呼という女王が治めるおよそ 30 の国々のまとまりが存在した。このまとまりを【 A 】という。【 A 】には身分の差が存在しており、奴隷のような身分の人々がいたという。魏志倭人伝の記述には、卑弥呼が死んだときに墓をつくるとともに、100人余りの奴婢（奴隷）がともに亡くなったとある。

古墳時代には、a)大和政権の大王が地方の有力な豪族を従えていたことが古墳の分布などから分かった。一部の豪族は大規模な館を構えるようになり、生活の中で一般民衆と豪族のあいだで格差がみられるようになった。

### II 奈良時代・平安時代

701年に大宝律令が完成し、律令に基づいた政治が行われた。その内容には6年ごとに戸籍を作成し、それにあわせて班田収授が行なわれた。良民の男子には2段（約2300㎡）、女子にはその3分の2の口分田が与えられた。奴婢には良民の男女それぞれ3分の1の口分田が与えられた。口分田を与えられた男女は、稲の収穫量の3%相当を負担したが、b)成人男性にはさらなる義務が課された。奴婢にはそれらの義務はなかったが、などがあった。平安時代になると、c)いくつかの制度は実効性がなくなり、律令国家体制は崩壊していくことになり、身分制度にも変化があった。

### III 鎌倉時代

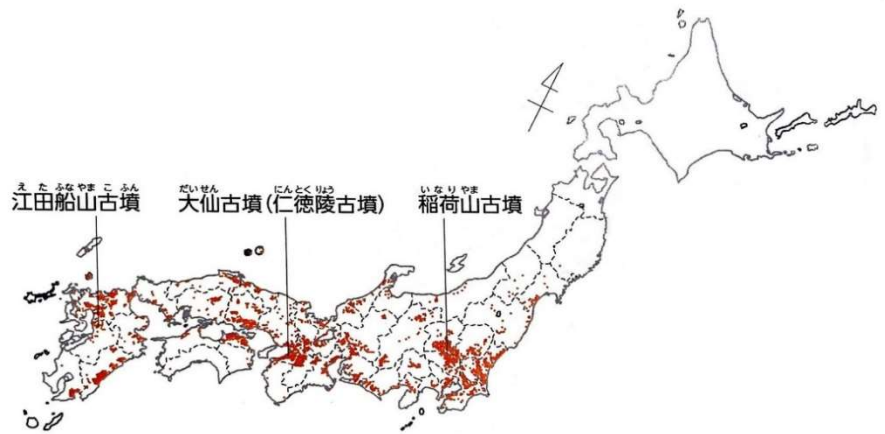
武家政権の鎌倉幕府のトップとして征夷大將軍が立ち、その配下の武士は御家人と呼ばれ、土地をなかだちとする主従関係を結んだ。武士の一族は長である惣領<sup>そうりょう</sup>を中心にまとまり、団結していた。d) 当時の惣領制度では女性の地位は比較的高かった。

### IV 室町時代・戦国時代・安土桃山時代

e) 16世紀から17世紀にかけて、ポルトガル人を乗せた中国船が種子島に流れ着いて以来日本にはポルトガル・スペインからの貿易船や多くの宣教師が訪れるようになった。その際に、黒人が従者や奴隷として連れてこられていたという。尾張の戦国大名織田信長は、イエズス会の宣教師に連れられた黒人奴隷と面会し、この黒人をとても気に入り「弥助<sup>やすけ</sup>」と名付けてそばに置いた。

問1 【 A 】にあてはまる国名を答えなさい。

問2 下線部 a)について、次の前方後円墳の分布図から大和政権の勢力がどこまでおよんでいたと考えることができるか、解答欄に合わせて答えなさい。



(東京書籍「新しい社会 歴史」より)

問3 下線部 b)について、課された義務の内容として正しいものをア～エからすべて選び、記号で答えなさい。

- ア 10日間の労役のかわりに布を納める。
- イ 年間60日間まで地方で労役を行なう。
- ウ 絹・糸・布など、または諸国の特産物を納める。
- エ 正丁のみ兵役の義務がある。

問4 にあてはまる文章としてふさわしいものをア～エからすべて選び、記号で答えなさい。

- ア 物として売買の対象になる。
- イ 一定の財産を支払えば良民になれる。
- ウ 奴婢は奴婢以外と結婚できない。
- エ 芸能者として生活する。



問5 下線部 c)について、崩壊の要因は様々であるが、その1つに戸籍を偽り、中には貴族や豪族の奴婢となる者もあらわれた。この理由を、答えなさい。

問6 下線部 d)について、例として一族の惣領が亡くなり、特に遺言もなく、その子に男性と女性1人ずついた場合、土地の相続はどうなることが多かったか、答えなさい。

問7 下線部 e)の頃の世界の様子について述べた文としてあてはまらないものをア～エから選び、記号で答えなさい。

ア ドイツでルターが宗教改革を始める。

イ スペインの後援を受けたマゼランが世界周航に出発する。

ウ スペイン人はインカ帝国などアメリカ大陸の先住民の文明を破壊した。

エ イギリスで産業革命が始まる。

[4] しんご君は、近年問題となっている北方領土問題に興味を持ち、日本が過去に結んだ条約について調べ、次の表にまとめた。これについて、あとの問いに答えなさい。

年	出来事	概要
1871	①	明治新政府が成立してから初めて結んだ、清との平等条約。
1875	②	<u>a) 樺太(サハリン)の領有権を確定させるべく結ばれた、ロシアとの条約</u> 。現在の北方領土問題に深く関わっている。
1895	<u>b) 下関条約</u>	日清戦争後に結ばれた条約。
1905	ポーツマス条約	日露戦争後に結ばれた条約。
1956	日ソ共同宣言	この宣言に伴い、ソ連との国交回復とともに、 <u>c) 国際社会</u> への復帰を果たした。

問1 表の①～②にあてはまる語句を、答えなさい。

問2 下線部 a) について、当時定められた国境を示す地図と 2022 年現在の国境を示す地図を、下の条文を参考にしながら、地図 A～D から選び、記号で答えなさい。

『条文』(現代語訳)

第一款

大日本国皇帝陛下は今後、樺太島(サハリン島)の一部を所領する権利及び君主に属する一切の権利をロシア皇帝陛下に譲り、よって今後樺太全島はロシア帝国に属し、「ラベルーズ」海峡を両国の境界とする。

第二款

ロシア皇帝陛下は第一款に記されている樺太島(サハリン島)の権利を得る。その代わりとして、今後現今所領「クリル」群島、つまり第一「シュムシュ」島…(中略)…第十八「ウルップ」島、合計十八島の権利及び君主に属する一切の権利を大日本国皇帝陛下に譲り、今後「クリル」全島は日本帝国に属し、カムチャッカ地方「ラパッカ」岬と「シュムシュ」島の間にある海峡を両国の境界とする。(以下略)



A



B



C



D

※4枚とも黒色はロシア領、薄い色は日本領、斜線は日露両属、白抜きは帰属未画定をあらわす。

問3 下線部b) について、この説明としてあてはまるものをア～エから選び、記号で答えなさい。

- ア 旅順や大連の租借権、長春以南の鉄道利権と、北緯 50 度以南の樺太（サハリン）を日本に譲ることが取り決められた。
- イ この条約が結ばれた直後、日本は三国干渉を受け、これを受け入れた。
- ウ この条約で賠償金を得ることができないことがわかった日本国民は激怒し、東京では暴動にまで発展した。
- エ この条約の内容を改正すべく、岩倉使節団が欧米に派遣された。

問4 下線部c) について、下の文章は日本の国際社会との関係を述べたものである。これを読んで、あとの問いに答えなさい。

1914年、オーストリアの皇位継承者夫妻が、サラエボで暗殺されたことをきっかけに第一次世界大戦が勃発した。日本は日英同盟を理由に参戦し、勝利を取めた。第一次世界大戦後、世界平和と国際協調を目的として(X)が発足し、イギリス・フランス・イタリア・日本が常任理事国になった。その12年後の1931年、日本の関東軍が、奉天郊外の柳条湖で南満州鉄道の線路を爆破し(柳条湖事件)、これを中国側の仕業として軍事行動を始めた。これを満州事変という。

1939年、ソ連によるポーランド侵攻をきっかけに第二次世界大戦が勃発し、日本は枢軸国として参戦したが、敗戦することとなった。その後、二度の世界大戦の反省から(Y)が創られた。世界の平和と安全を維持する機関として安全保障理事会が設けられ、アメリカ・イギリス・フランス・ソ連・中国が常任理事国になった。日本は創設当初(Y)への加盟ができなかったが、1956年の日ソ共同宣言によりソ連との国交が回復し、同年、日本はソ連の支持を受けて(Y)に加盟し、国際社会に復帰した。

- (1) 文中のX・Yにあてはまる語句を、答えなさい。
- (2) 日本は1933年に(X)を脱退することになるが、その理由としてあてはまるものをア～エから選び、記号で答えなさい。
- ア 第一次世界大戦後に起こった度重なる恐慌により、国内経済が不安定であったため。
- イ 第二次世界大戦後の、国内の戦後改革に専念するため。
- ウ 満州事変後に日本が建国した満州国が、国際社会に認められなかったため。
- エ 常任理事国になれなかったため。
- (3) 下線部の枢軸国の国々の組み合わせとしてあてはまるものをア～エから選び、記号で答えなさい。
- ア イギリス・アメリカ・日本                      イ ドイツ・イタリア・フランス
- ウ フランス・イギリス・アメリカ                エ ドイツ・イタリア・日本

[5] 次の表はたろう君にとって印象深い出来事をまとめたものである。あとの問いに答えなさい。

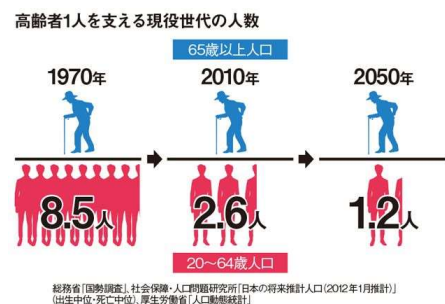
年	日本の主な出来事	世界の主な出来事
2001	デフレ進行、失業率5%台	アメリカ同時多発テロ
2002	日朝首脳会談	ユーロ紙幣とユーロ硬貨の流通開始
2003	インターネット人口5000万人突破	イラク戦争
2004	a) <u>自衛隊をイラクに派遣</u>	スマトラ島沖地震が発生
2007	b) <u>高齢化率、21%に達する</u>	シドニーにてAPECが開催される
2008	北海道洞爺湖サミット	c) <u>世界金融危機</u>
2009	d) <u>裁判員制度実施</u>	世界経済フォーラム
2010	横浜にてAPECが開催される	ギリシア財政危機深刻化
2011	e) <u>東日本大震災</u>	シリア内戦
2014	消費税、8%に引き上げ	f) <u>マララさん、ノーベル平和賞</u>
2015	安全保障関連法成立	g) <u>パリ協定採択</u>
2016	h) <u>選挙権年齢、満18歳以上に引き下げ</u>	環太平洋経済連携協定調印
2019	i) <u>アイヌ民族支援法制定</u> 消費税、10%に引き上げ	フランスにて主要国首脳会議が開催

問1 下線部 a)について、下の写真は自衛隊の観閲式の様子である。写真のように内閣総理大臣が観閲式に参加する理由についてまとめた下の文の(A)にあてはまる語を、答えなさい。

自衛隊の最高指揮権は、自衛隊員ではなく、内閣総理大臣が持っており、そのことを(A)統制といいます。そのために、内閣総理大臣が観閲式に参加しています。



問2 下線部 b)について、右の図は日本の高齢者1人を支える現役世代の人数をあらわしている。この状態が続いた場合、どのような課題が発生するのか、「社会保障」という語を使って説明しなさい。



問3 下線部 c)について、日本でも深刻な状況となり、その対処法として日本銀行は金融政策を行った。下の文章を読み、(A)～(C)にあてはまる語句の組み合わせとして正しいものをア～エから選び、記号で答えなさい。

「日本銀行は一般の銀行から(A)などを買い取り、代金を支払います。一般の銀行は貸し出せるお金が(B)、積極的に貸し出そうと、貸し出すときの金利を(C)ます。」

- ア A 国債 B 増え C 下げ      イ A 国債 B 減り C 下げ  
ウ A 株 B 増え C 上げ      エ A 株 B 減り C 上げ

問4 下線部 d)について、下の文は裁判員制度の内容をまとめたものである。(A)～(B)にあてはまる語を、それぞれ答えなさい。

裁判員制度の対象になるのは、殺人や強盗致死などの重大な犯罪についての(A)裁判です。裁判員は、現在満(B)歳以上の国民の中から、くじ(抽選)と面接によって選ばれます。また、近年は裁判員制度の見直しが検討されています。

問5 下線部 e)について、昨年9月で震災発生から10年を迎えたものの、復興への課題は多く残っている。「風評被害」という語を使い、現状の課題を簡潔に答えなさい。

問6 下線部 f)について、下の文章は彼女が国連本部で演説した時の内容である。この文を読み、彼女が伝えたいこととは何かア～エから選び、記号で答えなさい。

「私は、自分たちの権利のためにたたかっている声なき人々のために、声を上げます。  
 (中略) 一人の子ども、一人の教師、1冊の本、そして1本のペン、それで世界を変えられます。」

- ア 子どもが自由を得る権利                      イ 教師が教える権利  
 ウ 物を所有する権利                              エ 教育を受ける権利

問7 下線部 g)について、この会議では「対立と合意」「効率と公正」という問題を乗り越えて採択された。このように、ともに生きる努力をする社会のことを何というか、答えなさい。

問8 下線部 h)について、下の表は18歳以上の男女が有権者になるまでの推移である。(A)～(D)にあてはまる語句の組み合わせとして正しいものをア～エから選び、記号で答えなさい。

年(公布)	有権者の資格	有権者数	有権者/人口
1889(明治22)	直接国税(A)円以上を納める 25歳以上の男子	45万人	1.10%
1900(明治33)	直接国税10円以上を納める 25歳以上の男子	98万人	2.20%
1919(大正8)	直接国税(B)円以上を納める 25歳以上の男子	307万人	5.50%
1925(大正14)	25歳以上の男子	1,241万人	20.00%
(C)(昭和20)	20歳以上の男女	3,688万人	48.70%
2015(平成27)	(D)歳以上の男女	1億620万人	84.50%

- ア A:15 B:3 C:1945 D:18                      イ A:20 B:3 C:1945 D:20  
 ウ A:15 B:5 C:1955 D:18                      エ A:20 B:5 C:1955 D:20

問9 下線部 i)について、この法律が制定されたことにより、アイヌ民族が先住民として法的に位置づけられた。世界には他にも様々な先住民がいる。下の表の(A)～(C)にあてはまる語句の組み合わせとして正しいものをア～エから選び、記号で答えなさい。

主な先住民	主な居住地域
(A)	アラスカ、カナダ、グリーンランド
アイヌ	日本
マサイ	ケニア、タンザニア
(B)	オーストラリア
マオリ	(C)

- ア A イヌイット                      B アボリジニー                      C ニュージーランド  
 イ A イヌイット                      B パプア                              C ニュージーランド  
 ウ A アボリジニー                      B イヌイット                      C ハワイ  
 エ A アボリジニー                      B パプア                              C ハワイ